



REUNIÓN TÉCNICA INTERNACIONAL PARA LA FORMACIÓN E INVESTIGACIÓN SOBRE INNOVACIÓN, CREACIÓN Y DESARROLLO DE LAS PYMES EN NICARAGUA Y EN OTROS PAÍSES IBEROAMERICANOS Y VI REUNIÓN TÉCNICA INTERNACIONAL RED Managua, 8 al 10 de mayo de 2013

Innovación en la Pyme en período de recesión

D. García Pérez de Lema (Universidad Politécnica de Cartagena)

A. Madrid Guijarro (Universidad Politécnica de Cartagena)



Observatorio
Económico
de la Pyme
Región de Murcia

En un sistema dinámico y competitivo de mercado como el actual (crisis económica, globalización de los mercados y rápido cambio tecnológico), la empresa debe cuestionarse su posición y actitud estratégica. La supervivencia y éxito de la empresa dependerá, en gran medida, de su capacidad para dotarse de recursos y capacidades para alcanzar nuevas ventajas competitivas (calidad, tecnología, innovación, capital humano, etc.) y adaptarse al nuevo entorno de incertidumbre económica, todo ello con el objetivo permanente del crecimiento y de la diversificación.

Existe un amplio consenso en el ámbito académico de los beneficios asociados a la innovación, así como la conveniencia de que las empresas busquen sus fuerzas competitivas a través de inversiones en innovación. Sin embargo, la inversión en innovación se rodea de una incertidumbre que dificulta la tarea de evaluación de las posibilidades de éxito de estos esfuerzos y por extensión el acceso a la financiación externa.

Estas dificultades y el problema de racionamiento del crédito se agrandan en una etapa de recesión global de la economía. Por una parte, la actividad innovadora durante épocas de recesión puede estar perjudicada por la imposibilidad de los mercados de absorber la introducción de productos nuevos dada la escasa demanda, lo que limita la rentabilidad asociada a la inversión en innovación, y por tanto perjudica el que las empresas decidan llevar a cabo actividades de innovación durante las depresiones económicas.

No obstante, las crisis también pueden ser un punto de inflexión, donde la empresa dada la caída de la demanda se deba plantear la inversión de recursos y esfuerzos en obtener productos y servicios innovadores. En este sentido, la clave para sobrevivir a la recesión se centraría en la inversión en innovación.

Efecto negativo de la recesión económica sobre la inversión en innovación

“Empuje de la Demanda”//”Demand Pull” model of innovation:

Habilidad limitada de los mercados de absorber nuevos productos.
Problemas de apropiabilidad.

Finanzas corporativas sobre cómo las restricciones financieras y las fluctuaciones por parte de la oferta de capital afectan a la inversión en la empresa.

Teoría de los costes de transacción y la teoría de la agencia sugieren que la financiación con deuda puede llevar a un menor nivel de actividades de innovación.

Las restricciones de cash-flow durante épocas de recesión pueden llevar a disminuciones en la inversión en innovación.

Efecto Positivo de la recesión económica sobre la inversión en innovación

Los costes de oportunidad de la innovación “pit stop theory” implican un efecto positivo de la recesión económica sobre la inversión en I+D.

Shocks negativos de la demanda pueden motivar las actividades de innovación porque el nivel de producción cae durante la recesión disminuyendo el coste de oportunidad ligado a la inversión.

La crisis tiene un impacto directo en la economía real, afectando a la posición financiera y a la posibilidad de supervivencia de las empresas de diversas formas. Por una parte, la confianza en el sistema financiero ha desaparecido, lo que ha llevado a una reducción de la liquidez en el sistema. Esta falta de liquidez afecta fundamentalmente a la empresa puesto que muchos bancos están frenando su actividad principal, la asunción y gestión de riesgos.

Por otra parte, las empresas sufren la congelación y caída de la demanda. Esta contracción de la demanda está influyendo negativamente incluso a las empresas netamente exportadoras debido al carácter internacional de la crisis, no obstante estas empresas mantienen unos recursos y una cultura empresarial que a buen seguro suponen un punto clave de supervivencia durante épocas de recesión.

Finalmente, se puede dar el caso en que la empresa siendo solvente y eficiente en su actividad pueda sufrir descalabros debido al retraso en los cobros. En épocas de expansión estos retrasos no eran tan importantes, y además se obtenía fácilmente de las entidades bancarias financiación del circulante. Todos estos efectos provocan que la empresa durante épocas de crisis decidan disminuir el nivel de inversión y empleo.

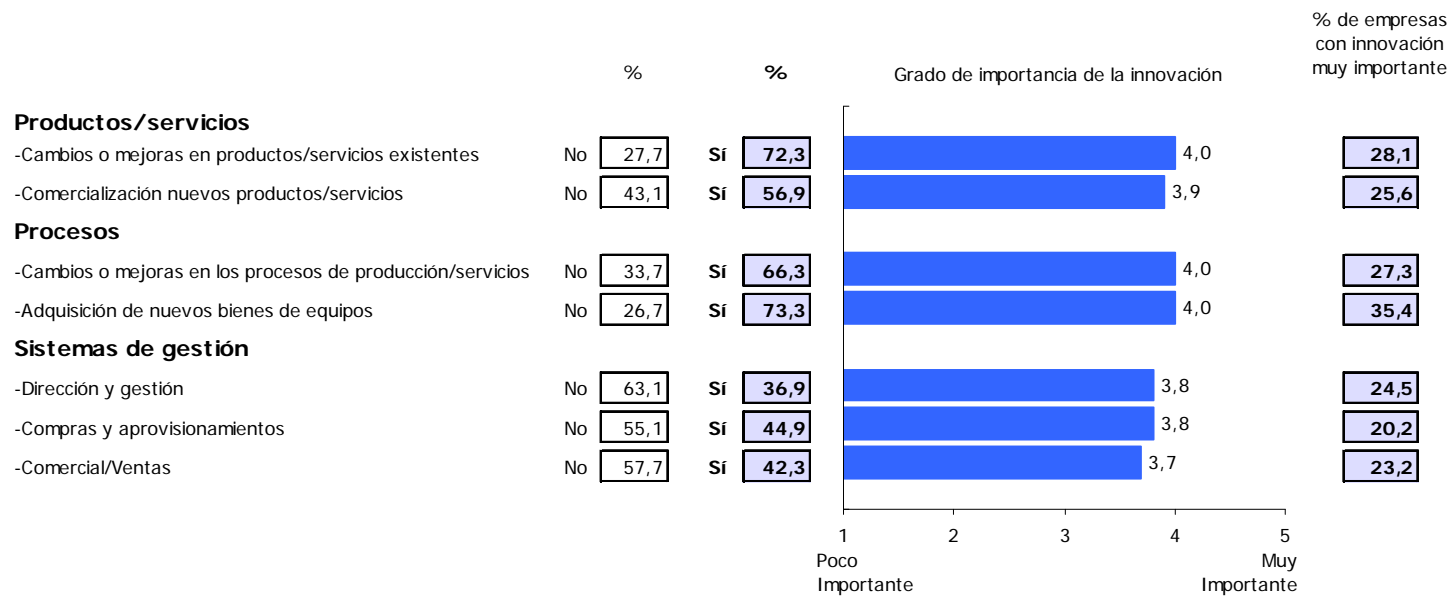
Cuando el entorno económico proporciona recursos en exceso (escenario de crecimiento económico), las empresas son más propensas a invertir en nuevas oportunidades de negocio. Pero cuando la empresa se enfrenta a una caída en sus ingresos, los recursos se desplazan hacia la resolución de la crisis de corto plazo.

Durante las recesiones, las empresas se enfrentan a la difícil decisión de reducir costes y reducir su dimensión operativa para sobrevivir, incluso en un grado en el que la empresa sea incapaz de adaptarse cuando llega la recuperación, o mantener su capacidad, incurriendo en mayores costes en la recesión al objeto de conservar su capacidad para adaptarse con mayor facilidad cuando llegue la recuperación económica, desarrollando oportunidades para la creación de valor a largo plazo.

Ha realizado algún cambio o mejora en sus productos, procesos o sistemas de gestión en los últimos dos años.
En caso afirmativo indique el grado de importancia

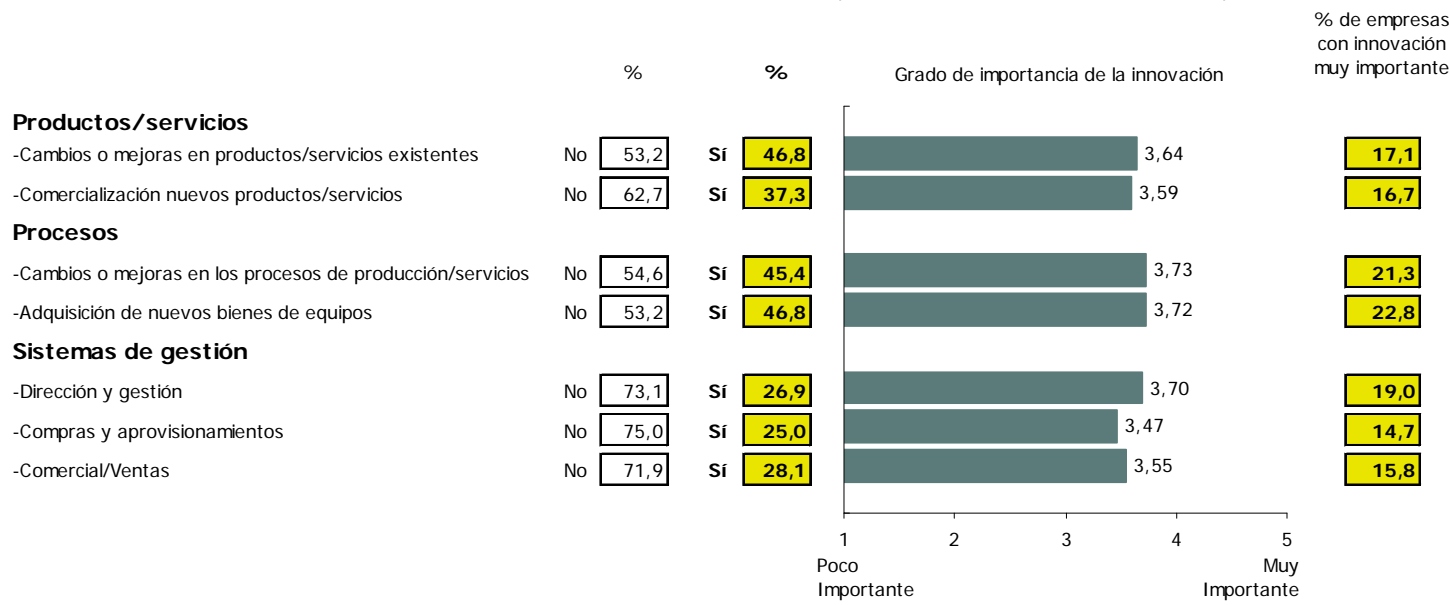
2005
PIB + 3,5

INNOVACIÓN

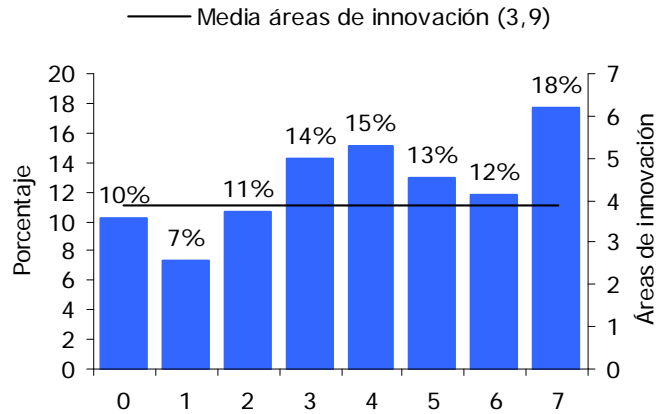


2009
PIB - 4,5

INNOVACIÓN



Número de áreas de innovación efectuadas por las empresas en los dos últimos años



2005
PIB + 3,5

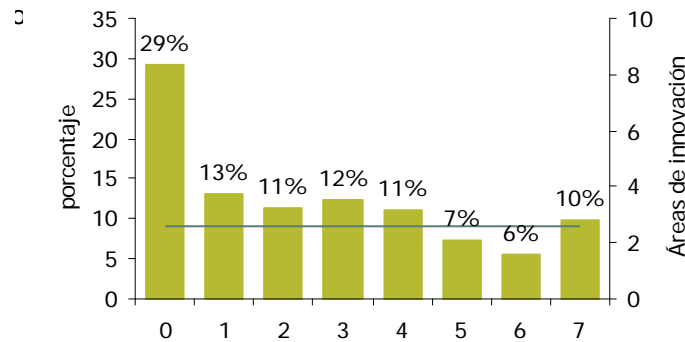
Empresas innovadoras en sentido amplio
Empresas que han innovado, al menos en algún área

89,8%

Empresas innovadoras en sentido restringido
Empresas que han innovado en grado "muy importante" en productos/servicios y en procesos

15,8%

— Media áreas de innovación (2,6)



2009
PIB - 4,5

Empresas innovadoras en sentido amplio
Empresas que han innovado, al menos en algún área

70,7%

Señale la importancia de las siguientes limitaciones u obstáculos a la hora de innovar (BARRERAS A LA INNOVACIÓN)

2009
PIB - 4,5

